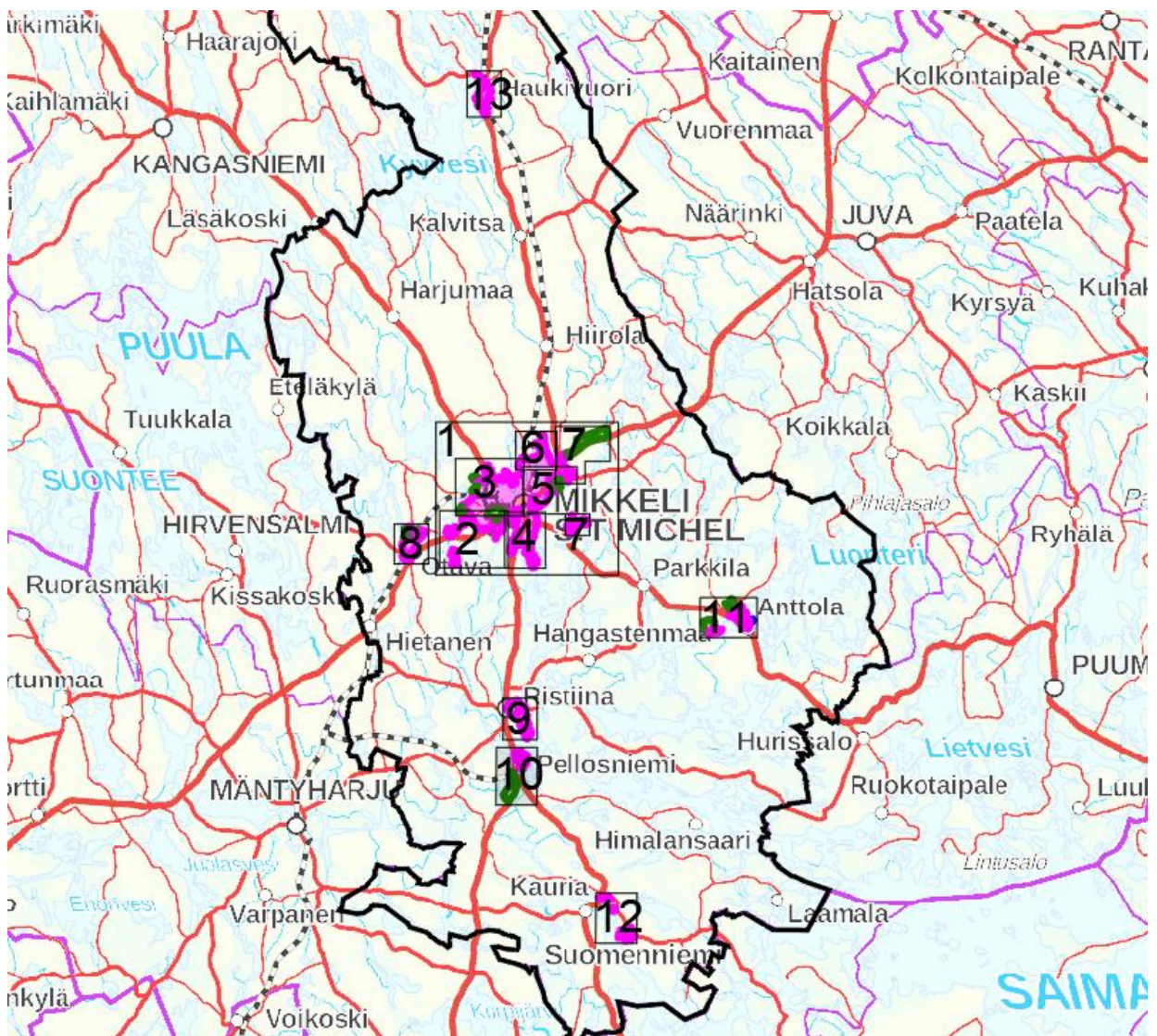


# MIKKELIN VESILAITOS

## ESITYS VESI HUOLTO- LAITOKSEN TOIMINTA- ALUEEN PÄIVITTÄMISEKSI



Päivämäärä **29.09.2025**  
**Päivitetty 27.1.2026**

Laatija **Minna Länsisalmi**

Hyväksyjä **Jarkko Laitinen (Mikkelin vesilaitos)**

Kuvaus **Raportti**

Versio **1.2**

Viite **1510087500**

Etusivun kuva: pohjakartta@Maanmittauslaitos 2025

## SISÄLLYSLUETTELO

<b>1.</b>	<b>JOHDANTO</b>	<b>3</b>
<b>2.</b>	<b>OHJAUSRYHMÄ</b>	<b>3</b>
<b>3.</b>	<b>VESI HUOLLON JÄRJESTÄMINEN</b>	<b>4</b>
3.1	Nykyinen toiminta-alue	4
3.2	Vesihuolto taajamien ulkopuolisilla alueilla	6
3.3	Vesiosuuskunnat	6
<b>4.</b>	<b>MIKKELIN KAUPUNGIN VÄESTÖNKEHITYS</b>	<b>6</b>
<b>5.</b>	<b>TOIMINTA-ALUE-EHDOTUS</b>	<b>7</b>
5.1	Nykyisen toiminta-alueen tarkennukset	7
5.1.1	Runkolinjat	7
5.1.2	Rajaukset	7
5.2	Terveysten- ja ympäristösuojellisesti seikat	7
5.3	Asemakaavat	7
5.4	Toiminta-alue-ehdotus	9
5.4.1	Yleistä	9
5.4.2	Ristiina taajama-alue	10
5.4.3	Ristiinan Pellosniemen alue	11
5.4.4	Suomenniemi	12
5.4.5	Haukivuori	13
5.4.6	Otava	14
5.4.7	Anttola	15
5.4.8	Keskusta ja sen lähialueet	15

## LIITEKARTAT

- 1 Toiminta-aluekartta (Keskusta ja sen lähialueet, kaikki)
- 2 Toiminta-aluekartta (Keskusta ja sen lähialueet)
- 3 Toiminta-aluekartta (Keskusta ja sen lähialueet)
- 4 Toiminta-aluekartta (Keskusta ja sen lähialueet)
- 5 Toiminta-aluekartta (Keskusta ja sen lähialueet)
- 6 Toiminta-aluekartta (Keskusta ja sen lähialueet)
- 7 Toiminta-aluekartta (Keskusta ja sen lähialueet, Ecosairila)
- 8 Toiminta-aluekartta (Otava)
- 9 Toiminta-aluekartta (Ristiina taajama)
- 10 Toiminta-aluekartta (Ristiina Pellosniemi)
- 11 Toiminta-aluekartta (Anttola)
- 12 Toiminta-aluekartta (Suomenniemi)
- 12 Toiminta-aluekartta (Haukivuori)

## 1. JOHDANTO

Tässä raportissa esitetään **Mikkelin vesilaitoksen** vesihuollon toiminta-alueen päivitystä ja se täydentää esityksen kartta-aineistoa.

Vesihuoltolaitoksen toiminta-alueella tarkoitetaan kaupunkikehityslautakunnan hyväksymää aluetta, jolla vesihuoltolaitos sitoutuu vastaamaan vesihuollon toteutuksesta. Toiminta-alue kattaa yleensä sellaiset alueet, joilla vesihuolto on tarpeen järjestää kootusti esimerkiksi tiiviin asutuksen takia. Toiminta-alue velvoittaa vesihuoltolaitosta ja kiinteistöä. Vesihuoltolaitos huolehtii vesihuollosta toiminta-alueellaan toiminta-alueen hyväksymispäätöksen mukaisesti (VHL 9 §). Vesihuollosta on huolehdittava vesihuoltolain mukaisesti, maksut, talous, ylläpito, talousveden laatu, sopimukset, vahingonkorvaukset ym. huomioiden.

Vesihuoltolaitoksen toiminta-alueella taajamassa kiinteistön on liityttävä vesihuoltoverkoston ja toisaalta vesihuoltolaitoksen on tarjottava kiinteistölle vesihuoltopalvelua. Taajamien ulkopuolisilla toiminta-alueella uusien rakennettujen kiinteistöjen on liityttävä vesihuoltoverkoston.

Vesihuoltolain 8§ mukaisesti toiminta-alueita määritettäessä on varmistettu, että vesihuoltolaitos kykenee huolehtimaan vastuullaan olevasta vesihuollosta taloudellisesti ja asianmukaisesti ja vesihuollon kustannusten kattamiseksi perittävät vesihuollon maksut muodostuvat kohtuullisiksi ja tasapuolisiksi. Tämä on huomioitu toiminta-aluepäivitystyön aikana.

Toiminta-alueeseen tulee sisällyttää:

- alueet, joilla toteutunut yhdyskuntakehitys edellyttää keskitettyä vesihuoltoa
  - nykyiset asemakaava-alueet (asumiseen esitetyt alueet)
  - pääosa yhdyskuntajaotuksen mukaisista taajama-alueista (YKR)
- alueet, joilla tuleva yhdyskuntakehitys edellyttää keskitettyä vesihuoltoa
  - lähitulevaisuuden asemakaava-alueet (noin 5–10 vuotta)

Tässä työssä esitetyt toiminta-alueet on rajattu siten, että ne kattavat taajamissa ja kaava-alueilla sekä tiheämmissä asutuskeskittymissä sijaitsevat alueet, joiden vesihuollosta Mikkelin vesilaitos vastaa. Toiminta-alueet on rajattu pääosin kiinteistörajojen mukaan. Vesistöalueiden lähellä rajaukset on tehty rannan myötäisesti siten, että vesialueet rajautuvat toiminta-alueen ulkopuolelle.

Toiminta-alueen ulkopuolelle YKR-taajama-alueilla on rajattu alueita, joilla ei sijaitse eikä niille ole kaavoituksen mukaan suunnitteilla vesihuollon piiriin otettavia kiinteistöjä, kuten esimerkiksi puisto- ja viheralueet. Toiminta-alueen ulkopuolelle jää myös alueita, joilla kiinteistöt ovat liittyneet kunnan verkostoon tonttijohdoilla.

## 2. OHJAUSRYHMÄ

Toiminta-alueen päivityksen ja laatimisen työhön perustettiin ohjausryhmä. Ohjausryhmä koostuu keskeisimpien sidosryhmien edustajista ja on hankkeen toteuttajan tukiryhmä, jonka tehtävänä on antaa näkemyksensä mm. vesihuoltolaitoksen toiminta-alerajauksiin, liitettäviin kiinteistöihin, liitettäviin alueisiin, toiminta-alueen kehittämialueisiin sekä -kehittämisen aikatauluihin.

Ohjausryhmän jäseniksi on nimetty

Mikkelin Vesiliikelaitos: Jarkko Laitinen (varalla Paula Pitkonen)

Maankäyttö: Topiantti Äikäs (varalla Minna Frosti)

Ympäristönsuojelu: Heikki Tanskanen (varalla Hanna Pasonen)

Terveydensuojelu: Marko Nyysönen (varalla Lasse Lähde)

Kaupunkikehitysltk: Pertti Karhunen (31.5.2025 asti)

Petri Tikkanen (1.8.2025 alkaen)

Vesiliikelaitoksen johtokunta: Perttu Nojonen (31.5.2025 asti)

Markku Kakriainen (1.8.2025 alkaen)

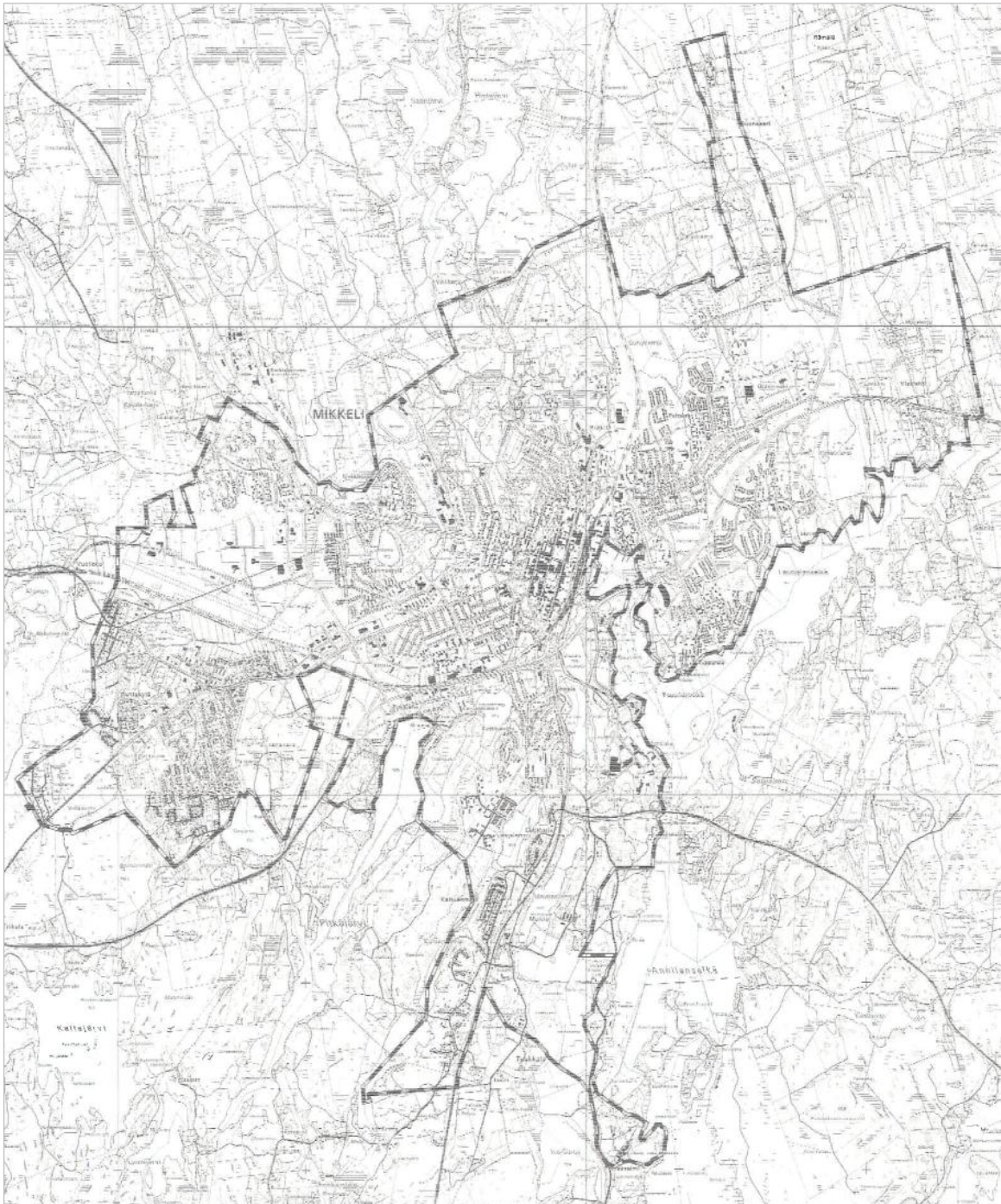
## 3. VESI HUOLLON JÄRJESTÄMINEN

### 3.1 Nykyinen toiminta-alue

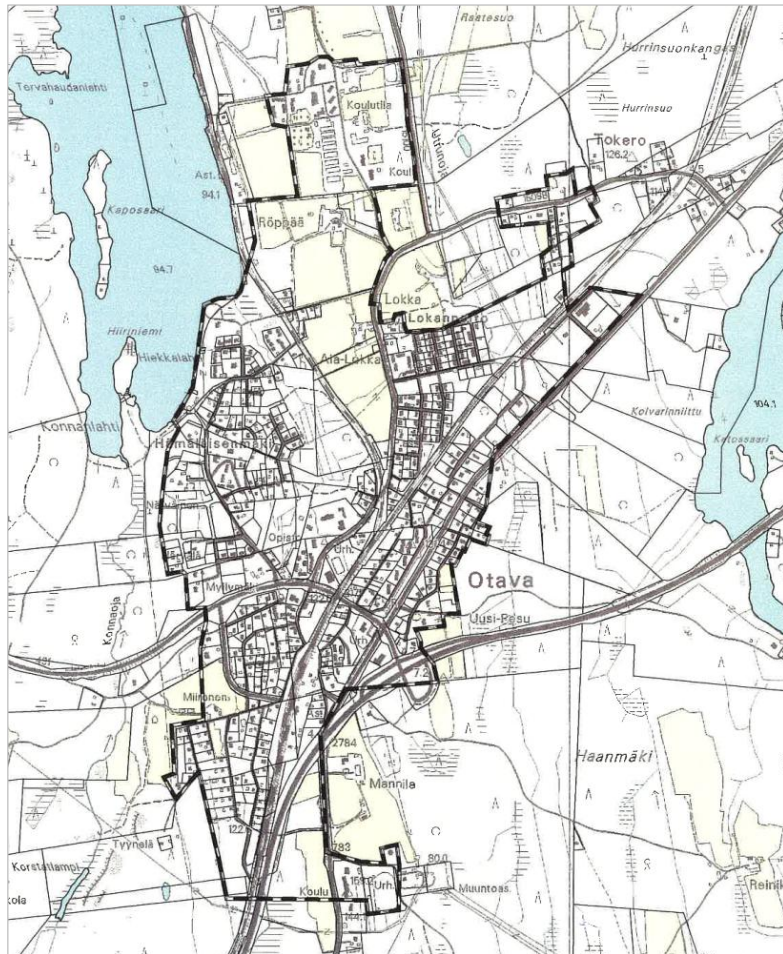
Mikkelin kaupunkiin on kuntaliitoksessa liittynyt vuonna 2001 Anttolan ja Mikkelin maalaiskunnan kunnat, vuonna 2007 Haukivuoren kunta sekä vuonna 2013 Ristiinan ja Suomenniemen kunnat.

Mikkelin vesihuoltolaitokselle on 9.1.2002 hyväksytty vesihuoltolaitoksen toiminta-alue, joka on kattanut keskustan ja sen ympäristöä (kuva 1), sekä Otavan (kuva 2) ja Anttolan (kuva 3) alueet.

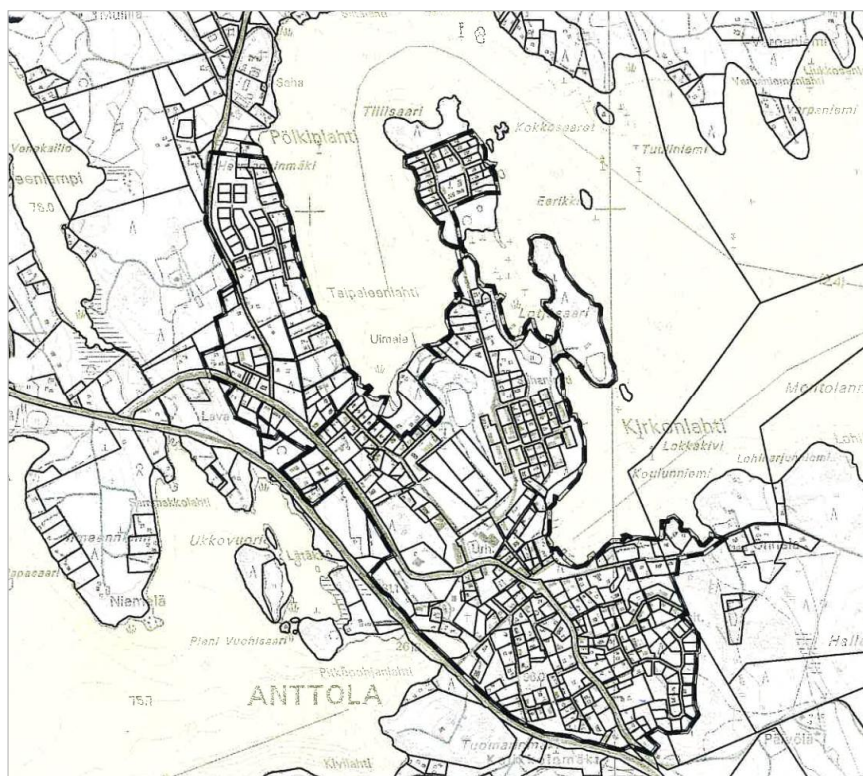
Haukivuoren, Ristiinan ja Suomenniemen alueille ei ole hyväksyttyä vesihuoltolaitoksen toiminta-aluetta.



Kuva 1. Mikkelin keskustan ja lähialueen vesihuoltolaitoksen toiminta-alue (2001).



Kuva 2. Otavan vesihuoltolaitoksen toiminta-alue (2001).



Kuva 3. Anttolan vesihuoltolaitoksen toiminta-alue (2001).

### 3.2 Vesihuolto taajamien ulkopuolisilla alueilla

Taajamien ulkopuolisilla alueilla vesihuoltoon liittymättömillä, käytössä olevilla kiinteistöillä on omat vesi- ja jätevesijärjestelmät (mm. porakaivoja, imeytyskenttiä). Taajamien ulkopuolisilla alueilla asutus on kylämäistä ja haja-asutusmaista, eikä asutuksen oleteta kasvavan tulevaisuudessa.

Vesihuoltolaitoksen toiminta-alueen ulkopuolella vesilaitoksen vesi- ja jätevesilinjoihin voi, neuvoteltuaan vesilaitoksen kanssa, liittyä omalla kustannuksella.

### 3.3 Vesiosuuskunnat

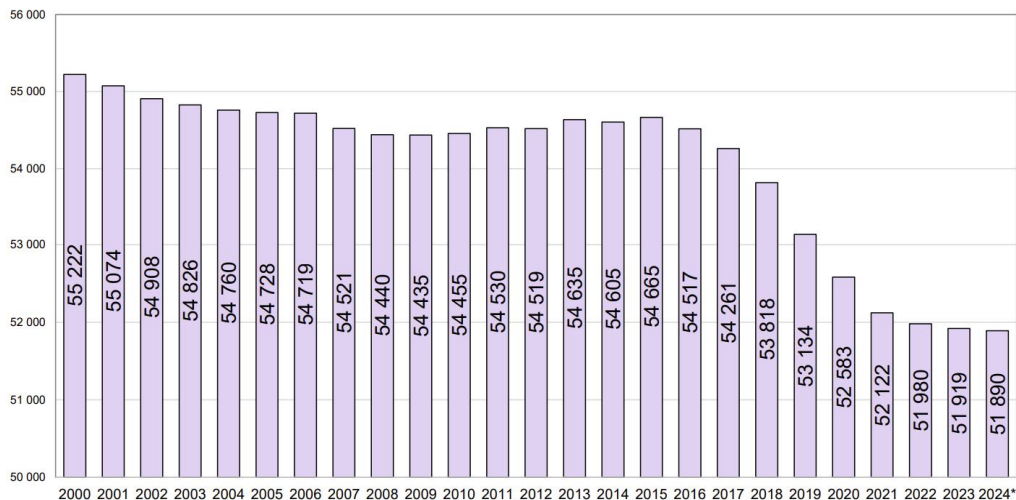
Mikkelin kaupungin alueella toimii myös useita vesiosuuskuntia, jotka vastaavat toiminta-alueensa /tai verkostonsa vedenjakelusta ja/tai viemäröinnistä.

Tämä esitys vesihuollon toiminta-alueen päivittämiseksi ei koske vesiosuuskunnan toiminta-alueita. Vesiosuuskunnat vastaavat toiminta-alueidensa rajauksien laadinnasta ja päivittämisestä.

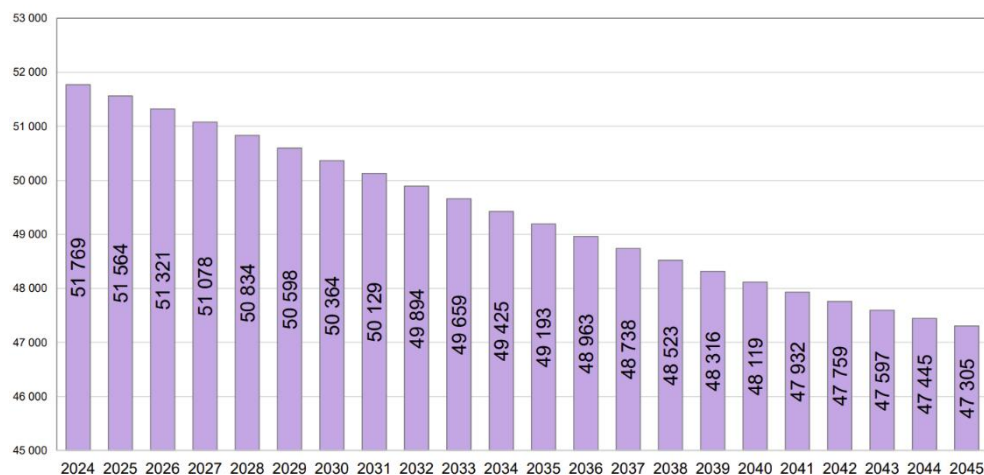
## 4. MIKKELIN KAUPUNGIN VÄESTÖNKEHITYS

Alla olevassa kuvassa (kuva 4) on esitetty Tilastokeskuksen Mikkelin väkiluku vuosina 2000-2024 sekä väestöennuste vuoteen 2045 saakka. Väestönmäärän ennustetaan laskevan vuoteen 2045 asti, eikä vesihuollon piiriin oleteta siten tulevan merkittävässä määrin uusia liittyjiä tulevaisuudessa.

Mikkelin väkiluku 2000 - 2024



Mikkelin väestöennuste vuoteen 2045



Kuva 4. Mikkelin kaupungin väkiluku 2000-2024 ja väestökasvun ennuste (2024-2045).  
Lähde: Etelä-Savon Maakuntaliitto Elinvoimamittaristo/ Tilastokeskus (2024).

Mikkelin kaupungin taajama-alueet ovat nykyisin keskitetyn vesihuollon piirissä. Toiminta-alueen laadinnassa ja päivityksessä on oletettu maankäytön ja kaavoituksen perustuvan ennustettuun väestönkasvun kehitykseen.

## 5. TOIMINTA-ALUE-EHDOTUS

### 5.1 Nykyisen toiminta-alueen tarkennukset

#### 5.1.1 Runkolinjat

Toiminta-alue-esitys ei sisällä vesihuollon runkolinjoja toiminta-alue-ehdotusten ulkopuolella. Nämä runkolinjat eivät ole toiminta-alueita. Vesilaitos huolehtii ja kunnossapitää toiminta-alueen ulkopuolella sijaitsevia vesihuoltolinjoja niin kuin muutakin vesihuolto-omaisuuttaan.

Vesihuoltolaitoksen toiminta-alueen laatimisessa ja päivityksessä on ehdotukseen esitetty taajama-alueiden ja YKR-alueiden ulkopuolella alueita, joissa on runkolinjat tonttiliittymineen jo rakennettu, vaikkakin maankäyttö ei näillä alueilla ole kehittynyt kasvavasti.

#### 5.1.2 Rajaukset

Toiminta-alueen rajaukset on pääasiassa laadittu siten, että toiminta-alue-rajat kulkevat asemakaavarajojen, tonttien kiinteistörajojen tai maastokuvien mukaisesti (esim. pellon, tien reuna). Vesialueet on rajattu pois toiminta-alueesta sekä asemakaava-alueiden reunoilla sijaitsevat yleiset alueet (mm. puisto- ja viheralueet, tiealueet).

### 5.2 Taloudelliset seikat

Vesihuoltolain mukaisessa toiminta-alueen määrittelyssä on varmistettu, että vesihuoltolaitos pystyy hoitamaan vastuullaan olevan vesihuoltoverkoston sekä taloudellisesti että asianmukaisesti. Taloudellisen kestävyuden turvaamiseksi vesihuoltolaitoksen toiminta tulee painottua tiiviiseen ja yhtenäiseen verkostoon, johon on liittynyt maankäytön täysi määrä lyhyellä rakentamisen aikavälillä.

### 5.3 Terveyden- ja ympäristösuojelulliset seikat

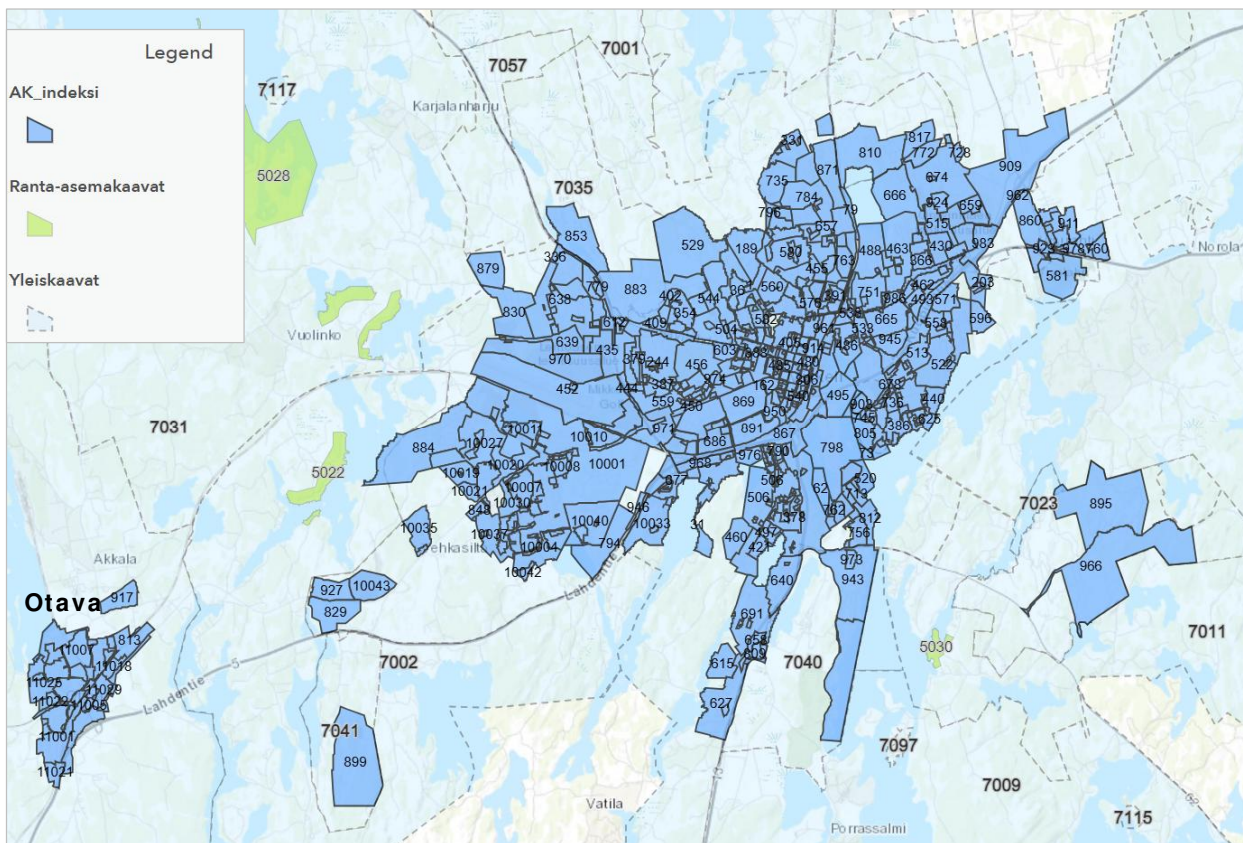
Toiminta-alueen päivitystä tehdessä on otettu huomioon ympäristönsuojelulliset ja terveydensuojelulliset seikat. Ohjausryhmän kokouksissa on käyty keskustelua Mikkelin kaupungin alueella toimivan terveydensuojeluviranomaisen sekä ympäristönsuojeluviranomaisen kanssa.

Mikkelin kaupungin tai viranomaisten tiedossa ei ole muita alueita, jotka tulisi liittää talousvedenjakelun tai viemäröinnin toiminta-alueeseen terveydensuojelullisin tai ympäristönsuojelullisin perustein.

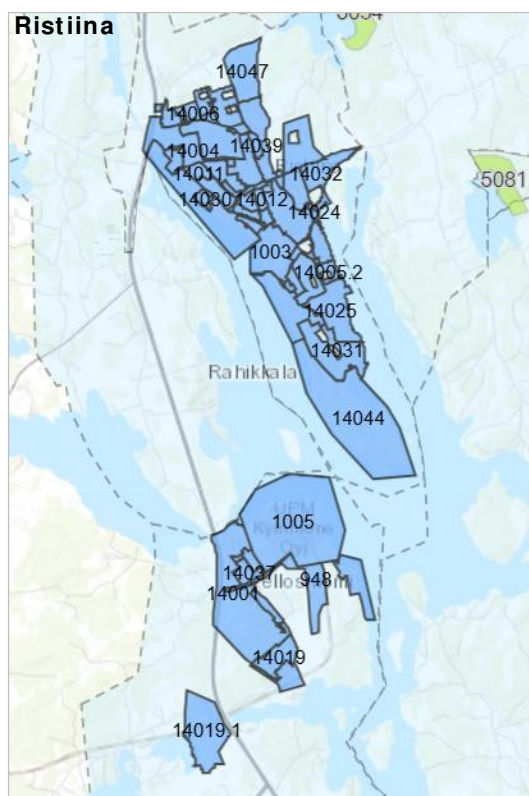
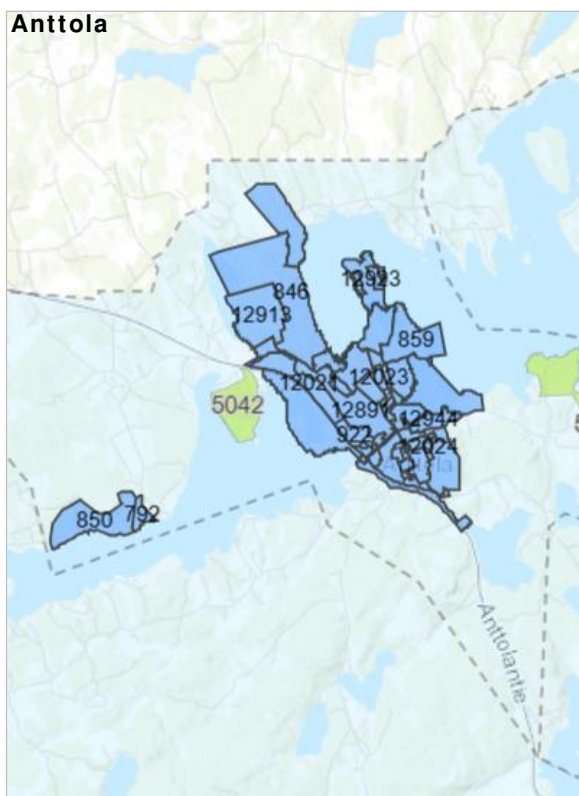
### 5.4 Asemakaavat

Mikkelin kaupungin vahvistuneet ja vireillä olevat asemakaavat on huomioitu toiminta-alueen laadinnassa. Ohjausryhmän kokouksissa on keskusteltu Mikkelin kaupungin alueen kehittyvistä alueista, joiden pohjalta on tehty esitys vesihuoltolaitoksen talousvesi- ja viemäriverkoston kehittämismisalueista. Kaupungin asemakaavoitus ja -kaavat on esitetty kaupungin internetsivuilla: <https://mikkeli.fi/asuminen-ja-ymparisto/kaavoitus-2/asebakaavoitus/>

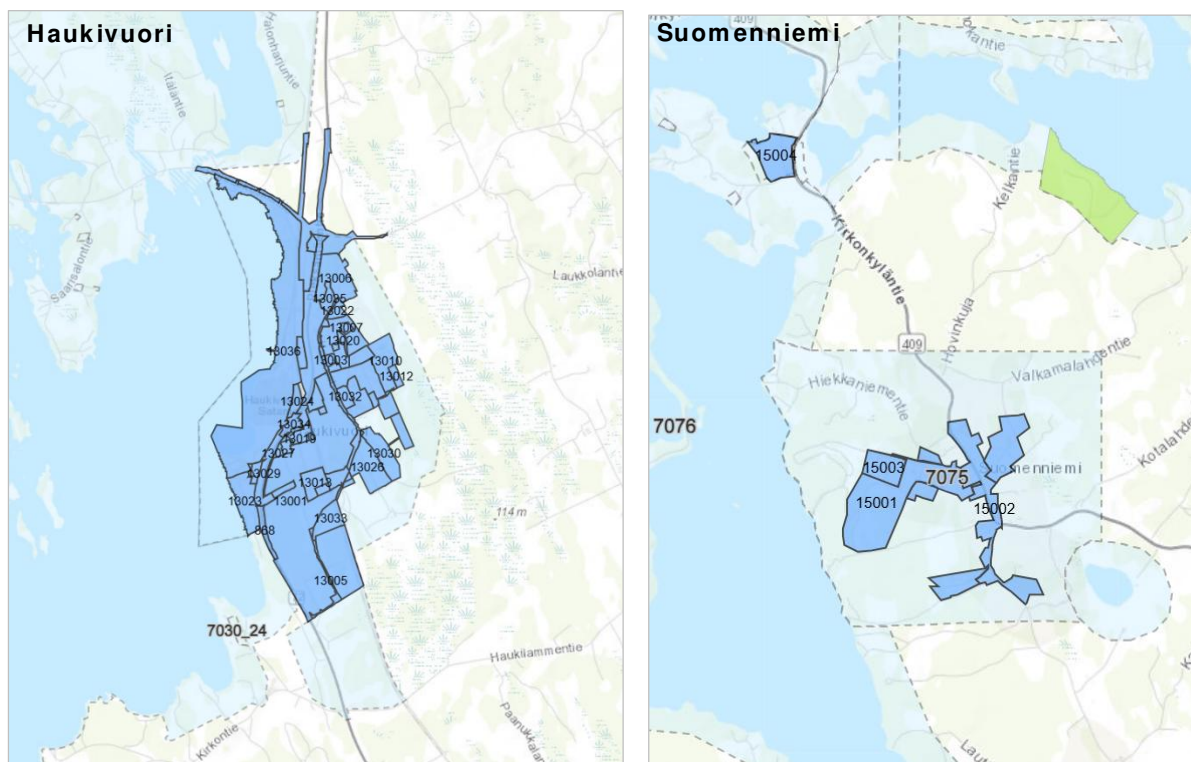
Alla olevassa kuvissa (kuvat 5-7) on esitetty vahvistuneet Mikkelin kaupungin asemakaava-alueet sekä niiden numerointi (<https://mikkeli.fi/asuminen-ja-ymparisto/kaavoitus-2/asebakaavoitus/>).



Kuva 5. Mikkelin keskustan, sen lähialueiden sekä Otavan alueen vahvistuneet asemakaavat.



Kuva 6. Anttolan ja Ristiinan alueen vahvistuneet asemakaavat.



Kuva 7. Haukivuoren ja Suomenniemen alueen vahvistuneet asemakaavat.

## 5.5 Toiminta-alue- ja kehittämisalue-ehdotus





### 5.5.1 Yleistä

Alueet, joilla tuleva yhdyskuntakehitys edellyttää keskitettyä vesihuoltoa (voimassa olevat sekä suunnitteilla olevat asemakaava-alueet), on esitetty kehittämisalueiksi maankäytön toteutuessa tai sen lisääntyessä. Kehittämisalueiden vesihuoltoverkostojen alustava rakentamisen aikataulu on esitetty alla olevissa kappaleissa. Esitetyistä aikatauluista neuvotellaan erikseen vuosittain Asumisen ja toimintaympäristön palvelualueen edustajien kanssa maankäyttötarpeen kehittyessä. Kehittämisalueilla ei sijaitse tällä hetkellä suurehkoa joukkoa kiinteistöjä, joiden liittäminen vesihuoltolaitoksen vesijohtoon tai jätevesiviemäriin on tarpeen toteutuneen tai suunnitellun yhdyskuntakehityksen vuoksi.

Mikkelin kaupungin alueella on vahvistuneita asemakaava-alueita, joiden maankäyttö ei ole lähtenyt toteutumaan vuosien eikä vuosikymmenten aikana. Näiden asemakaava-alueiden muuttaminen kehittämisalueiksi mahdollistaa vesilaitokselle alueiden vesihuollon rakentamisen asianmukaisesti ja taloudellisesti. Tulevaisuudessa on tärkeää, että vesilaitos kykenee huolehtimaan vastuullaan olevasta vesihuollosta, ja kustannusten kattamiseksi perittävät vesihuollon maksut muodostuvat kohtuullisiksi ja tasapuolisiksi.

Kehittämisalueille sekä vesihuoltolaitoksen toiminta-alueen ulkopuolella vesihuoltoverkoston liittyneillä on voimassa vesilaitoksen ja kiinteistön välinen liittymissopimus. Näille kiinteistöille vesihuoltolaitos toimittaa talousvettä ja johtaa pois jätevettä liittymissopimuksen ja toimitus- ja sopimus- ehtojen mukaisesti. Edellä mainituilla alueilla uudet yksittäiset liittymät neuvotellaan erikseen rakentamislupamenettelyn yhteydessä.

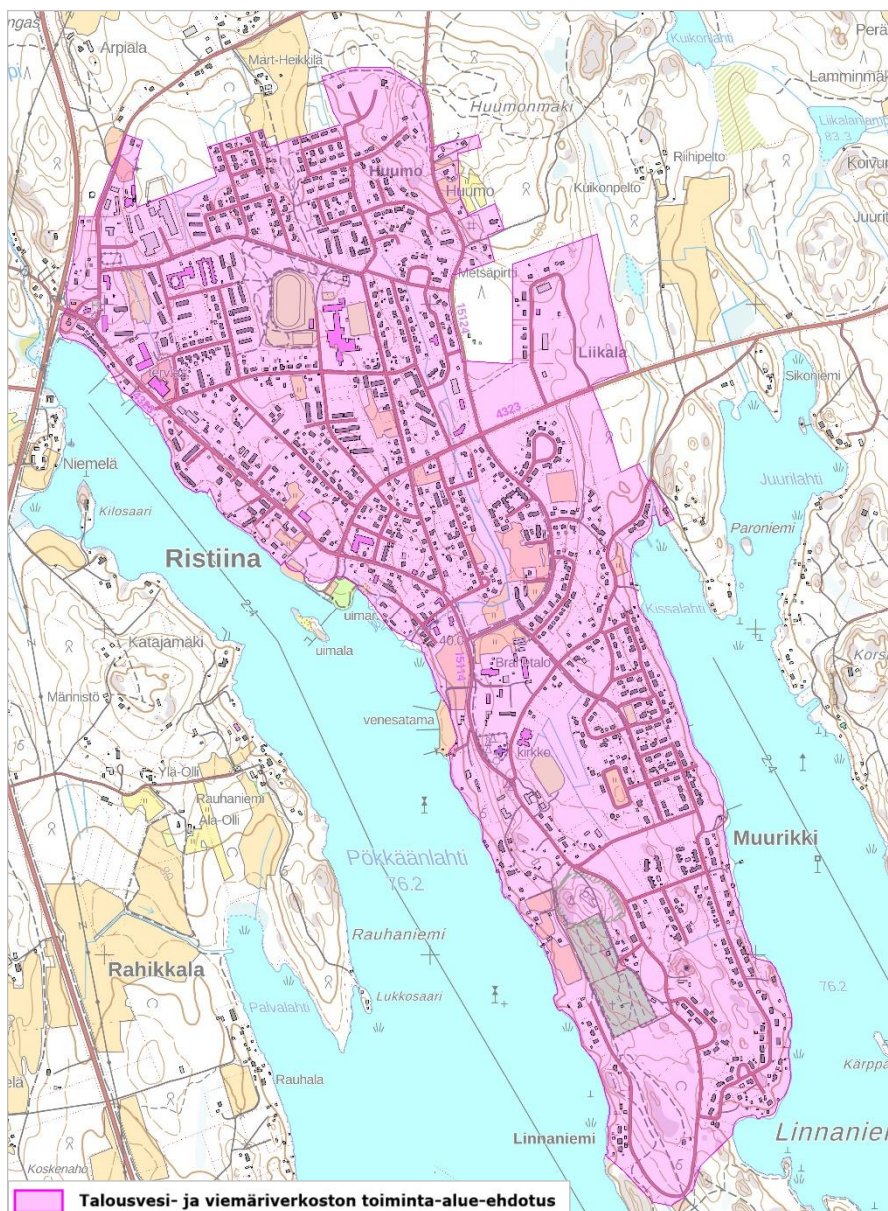
Tämän selostuksen liitteinä olevissa kartoissa on esitetty vesihuoltolaitoksen toiminta-aluemerkinnöiksi (kuva 8):

	<b>Talousvesi- ja viemäriverkoston toiminta-alue-ehdotus</b>
	<b>Talousvesiverkoston toiminta-alue-ehdotus</b>
	<b>Talousvesi- ja viemäriverkoston kehittämisa-alue-ehdotus.</b> Maankäytön toteutuessa tai sen lisääntyessä verkostojen rakentamisen aikataulu neuvotellaan erikseen vuosittain Asumisen ja toimintaympäristön palvelualueen edustajien kanssa.
	<b>Viemäriverkoston kehittämisa-alue-ehdotus.</b> Maankäytön toteutuessa tai sen lisääntyessä verkoston rakentamisen aikataulu neuvotellaan erikseen vuosittain Asumisen ja toimintaympäristön palvelualueen edustajien kanssa.

Kuva 8. Vesihuoltolaitoksen toiminta-alue-ehdotuksen karttamerkinntät.

### 5.5.2 Ristiinan taajama-alue

Ristiinan alueella ei ole vahvistettua toiminta-aluetta. Vesihuollon talousvesi- ja viemäriverkoston toiminta-alue-ehdotus Ristiinan alueelle on esitetty alla olevassa kuvassa (kuva 9).



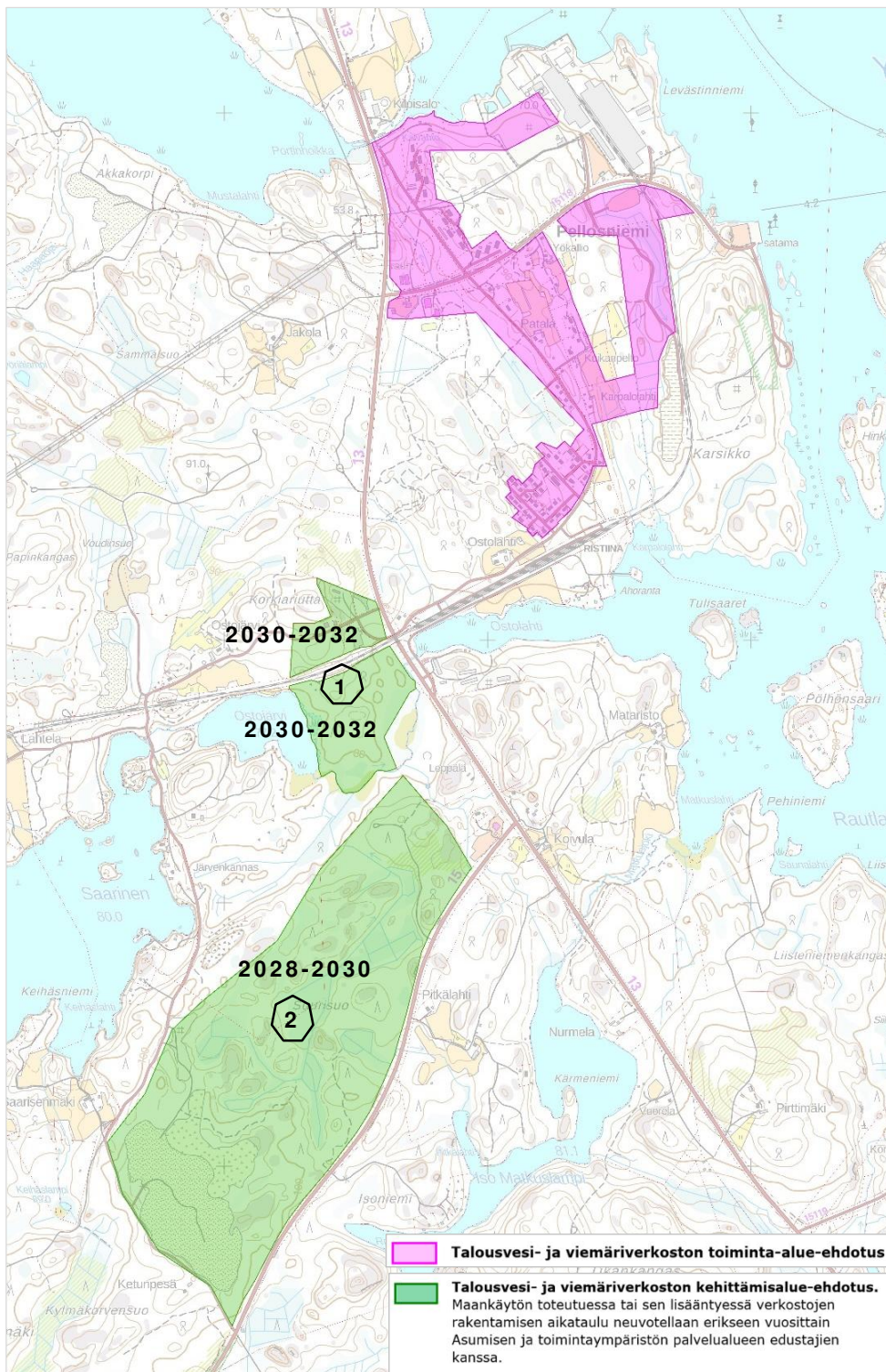
Kuva 9. Vesihuoltolaitoksen toiminta-alue-ehdotus Ristiinan alueelle.

### 5.5.3 Ristiinan Pellosniemen alue

Ristiinan Pellosniemen asemakaava-alueella ei ole vahvistettua toiminta-aluetta. Vesihuollon toiminta-alueeksi esitetään Pellosniemen taajama-alue sekä teollisuusaluetta (kuva 10).

Vesihuollon toiminta-alueen kehittämisalueeksi esitetään:

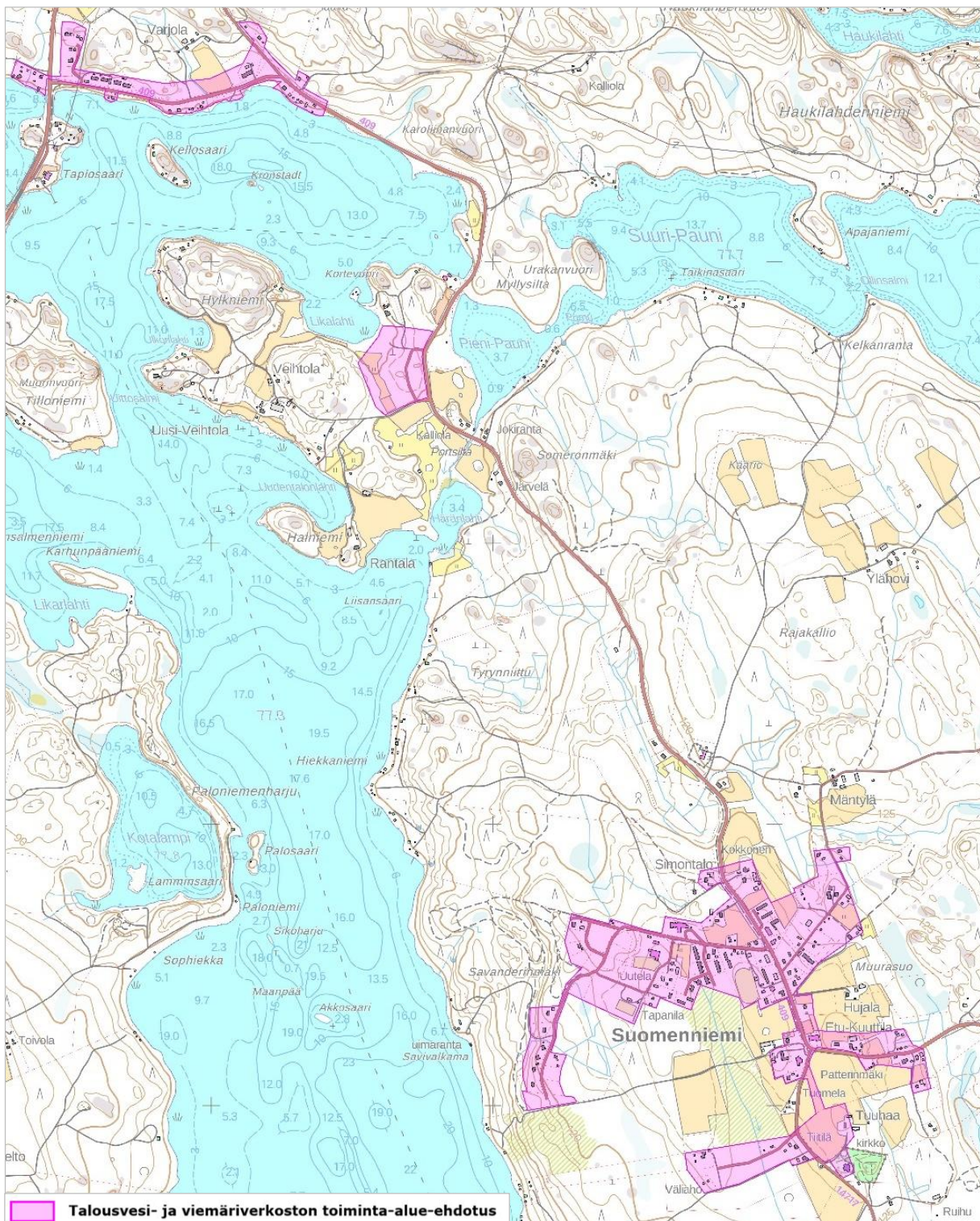
- ① Pellosniemen pienteollisuusalueen asemakaava-alue (2030-2032)
- ② vireillä olevan Ketunpesän asemakaava-alue (2028-2030)



Kuva 10. Vesihuoltolaitoksen toiminta-alue- ja kehittämisalue-ehdotus Ristiinan Pellosniemen alueella.

### 5.5.4 Suomenniemi

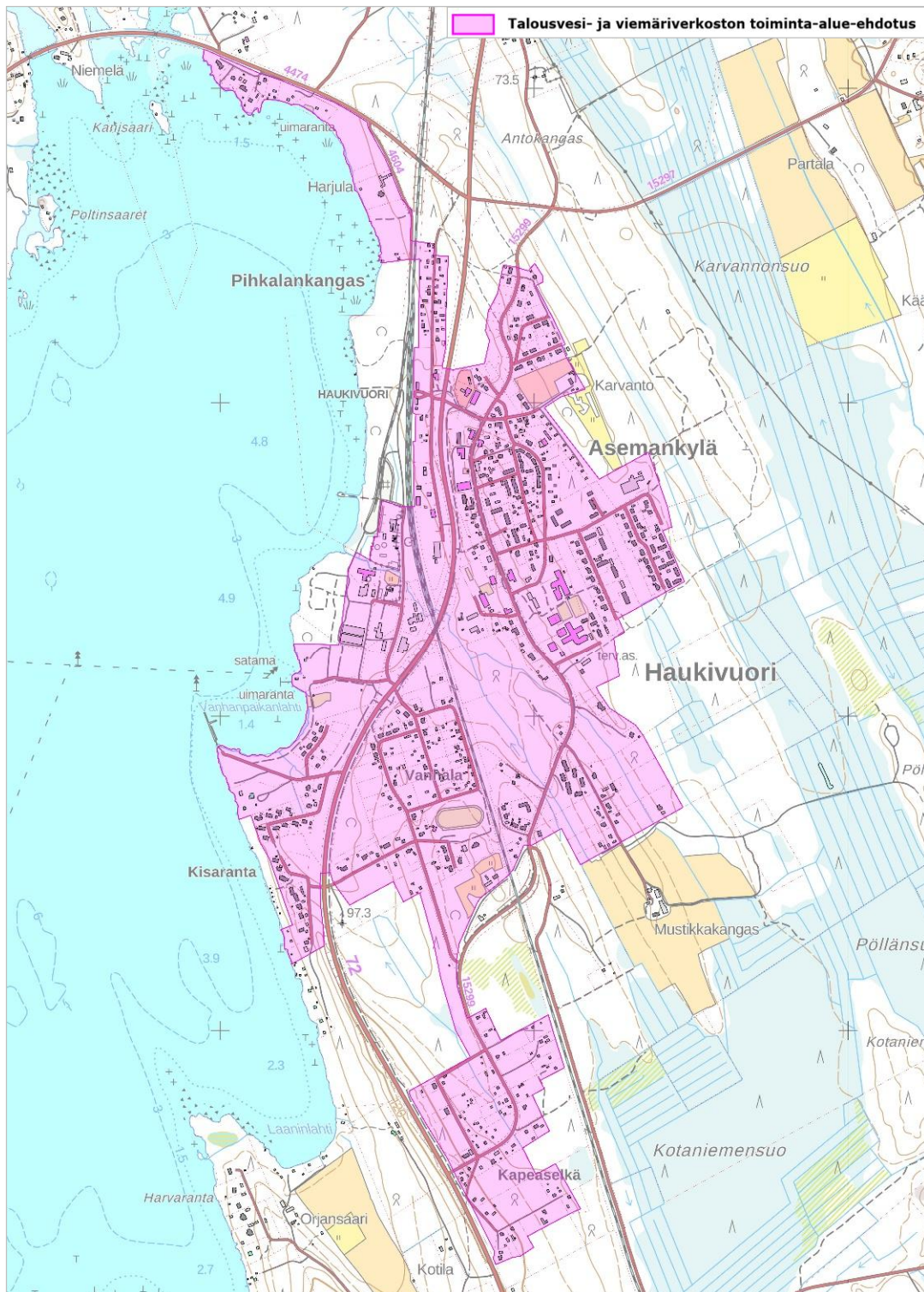
Suomenniemen alueella ei ole vahvistettua toiminta-aluetta. Vesihuollon talousvesi- ja viemäriverkoston toiminta-alue-ehdotus Suomenniemen alueelle on esitetty alla olevassa kuvassa (kuva 11).



Kuva 11. Vesihuoltolaitoksen toiminta-alue-ehdotus Suomenniemen alueella.

### 5.5.5 Haukivuori

Haukivuoren alueella ei ole vahvistettua toiminta-aluetta. Mikkelin vesilaitoksen talousvesi- ja viemäriverkoston toiminta-alue-ehdotus Haukivuoren alueelle on esitetty alla olevassa kuvassa (kuva 12).



Kuva 12. Vesihuoltolaitoksen toiminta-alue-ehdotus Haukivuoren alueella.

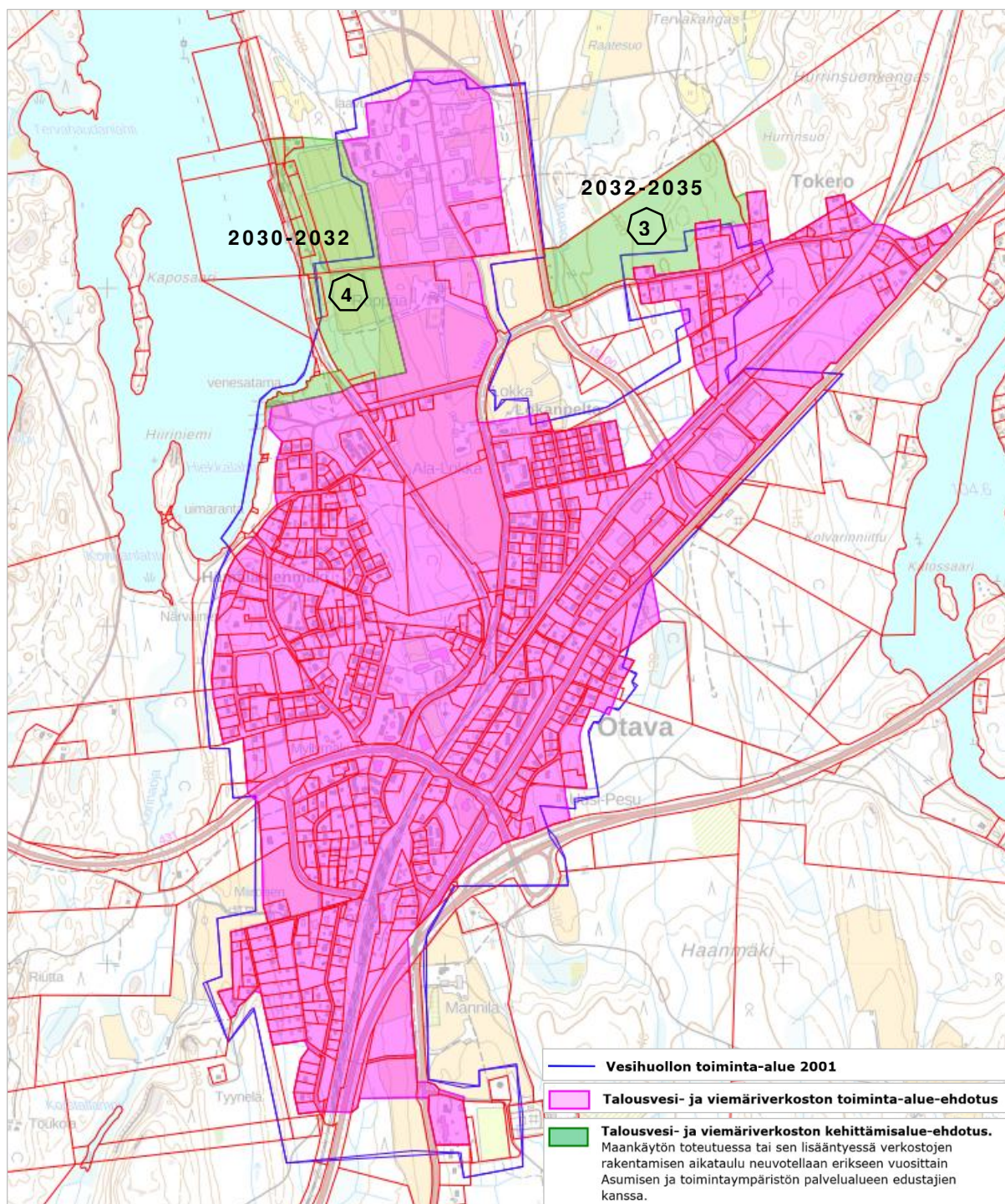
### 5.5.6 Otava

Otavan alueella on vuonna 2001 vahvistettu toiminta-alue. Vahvistunutta toiminta-aluetta ehdoteaan laajennettavan ja supistettavan alla olevan kuvan mukaiseksi (kuva 13).

Vahvistetun toiminta-alueen supistaminen Otavan alueella kohdistuu tarkennettuihin rajoihin ja alueille, missä ei ole suurehkoa joukkoa kiinteistöjä, joiden liittäminen vesihuoltolaitoksen vesijohtoon tai jätevesiviemäriin on tarpeen toteutuneen tai suunnitellun yhdyskuntakehityksen vuoksi.

Vesihuollon toiminta-alueen kehittämiseksi esitetään (kuva 13):

- 3 Tokeron asemakaava-alue (2030-2032)
- 4 maankäytön kehittämiskohteena oleva Rökkään alue (2030-2032)



Kuva 13. Vesihuoltolaitoksen toiminta-alue- ja kehittämiskohde-ehdotus Otavan alueella.

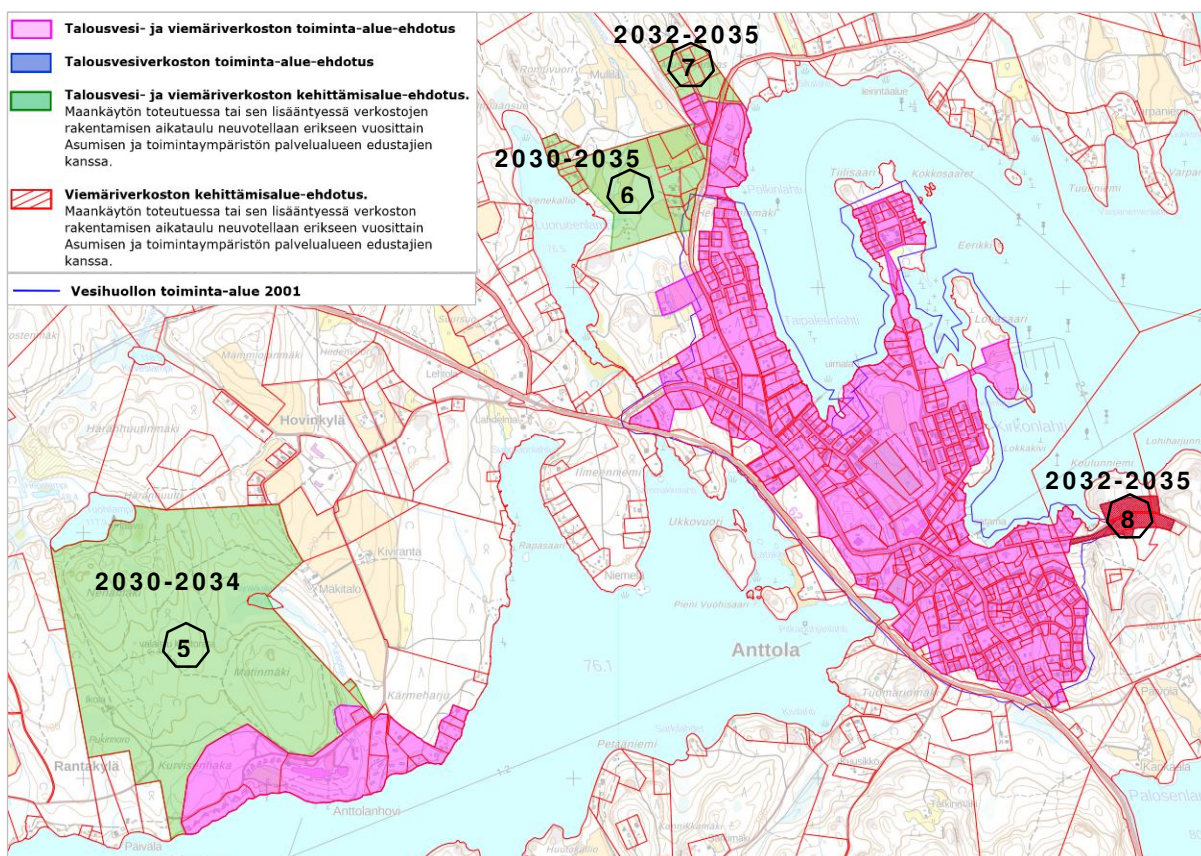
### 5.5.7 Anttola

Anttolan alueella on vuonna 2001 vahvistettu toiminta-alue. Vahvistunutta toiminta-aluetta ehdotetaan laajennettavan ja supistettavan alla olevan kuvan mukaiseksi (kuva 14).

Vahvistetun toiminta-alueen supistaminen Anttolan alueella kohdistuu tarkennettuihin rajoihin ja alueisiin missä ei ole suurehkoa joukkoa kiinteistöjä, joiden liittäminen vesihuoltolaitoksen vesijohtoon tai jätevesiviemäriin on tarpeen toteutuneen tai suunnitellun yhdyskuntakehityksen vuoksi.

Vesihuollon toiminta-alueen kehittämisalueeksi esitetään (kuva 14):

- 5 vireillä oleva Anttolanhovin asemakaavan muutosalue (2030-2034)
- 6 40. kaupungin osan Anttolan asemakaava-alueen Luorueenlammen lähellä toteutumattomien kortteleiden alue (2030-2035)
- 7 Pölkinlahden rakennuskaavan ja rakennuskaavan muutos alueen Mustakankankaan toteutumattomien kortteleiden alue (2032-2035)
- 8 Onnelan alue viemäriverkoston kehittämisalueeksi (2032-2035)



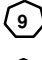
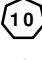

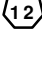
Kuva 14. Vesihuoltolaitoksen toiminta-alue- ja kehittämisalue-ehdotus Anttolan alueella.

### 5.5.8 Keskusta ja sen lähialueet

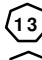
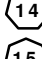
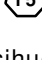
Mikkelin keskustan ja sen lähialueille on vuonna 2001 vahvistettu toiminta-alue. Vahvistunutta toiminta-aluetta ehdotetaan laajennettavan ja supistettavan alla olevan kuvan mukaiseksi (kuva 15).

Vahvistetun toiminta-alueen supistaminen keskustaajaman alueella kohdistuu tarkennettuihin rajoihin ja alueisiin missä ei ole suurehkoa joukkoa kiinteistöjä, joiden liittäminen vesihuoltolaitoksen vesijohtoon tai jätevesiviemäriin on tarpeen toteutuneen tai suunnitellun yhdyskuntakehityksen vuoksi.

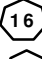


Uusia vesihuollon vesijohto- ja viemäriverkoston toiminta-alue on esitetty asemakaava-alueille kapaleessa 5.1.2 *Rajaukset* mukaisesti laadittuna:

-  35. kaupunginosa Tikkala, korttelit 1 ja 2, korttelit 4-9, Syväniementie 2 asemakaava ja asemakaavan muutos
-  23. kaupunginosa, Karkialampi asemakaava ja muutos
-  3. kaupunginosa, kalevankangas ja Karkialammen välinen alueen itä- ja eteläosa
-  Ecosairilan asemakaava ja asemakaavan muutos



Keskustan ja sen lähialueelle vesihuollon talousvesi- ja viemäriverkoston kehittämisalueeksi ehdotetaan maankäytön osalta toteutumattomat vahvistuneet asemakaava-alueet:

-  Rantakylän ja Vuolingon tilojen osat, Maamiehen alueen länsipuoli (Vuolingon alue) (2032-2035)
-  20. kaupunginosa, Tusku, luoteispuoli (2032-2037)
-  13. Pitkäjärvi (2035-)


Vesihuollon talousvesi- ja viemäriverkoston kehittämisalueeksi ehdotetaan maankäytön osalta vi-reillä olevat asemakaava-alueet:

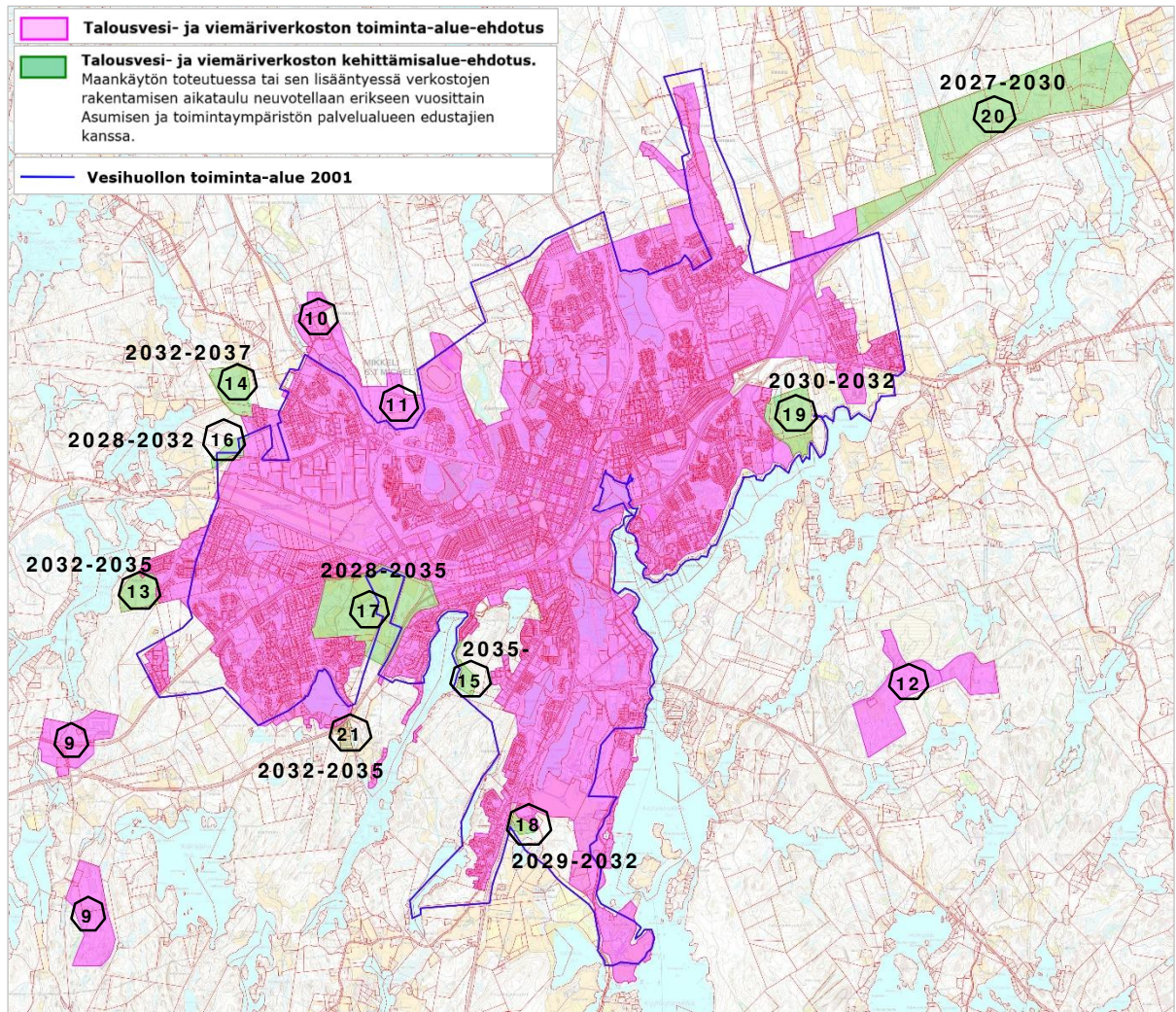
-  Tuskun teollisuusalue (1012) (asemakaavan muutos) (2028-2032)
-  Asemakaava ja asemakaavan muutos 6. kaupunginosa (Kirjala) ja 30. kaupunginosa (Karila) (2028-2035)
-  Moisiantie 5-11 (2029-2032)

Maankäytön kehittämiskohteina olevat:

-  Korppisenniemen alue (2030-2032)
-  Rötönnotkon alue (2027-2030)

Tiivis maankäyttö, vesistöön rajautuen:

-  Ketunlahden alue (2032-2035)



Kuva 15. Vesihuoltolaitoksen toiminta-alue- ja kehittämisa-alue-ehdotus keskustan ja sen lähialueilla